


# Um Alvo a Abater em Noite de Lua Cheia

## A Target to Shoot on a Full Moon Night

 Margarida Ribeiro<sup>1,2</sup>, Augusto Magalhães<sup>1</sup>

<sup>1</sup> Serviço de Oftalmologia, Centro Hospitalar e Universitário de São João, Porto, Portugal

<sup>2</sup> Faculdade de Medicina da Universidade do Porto, Porto, Portugal

**Recebido/Received:** 2022-12-05 | **Aceite/Accepted:** 2023-01-06 | **Published online/Publicado online:** 2023-02-23 | **Publicado/Published:** 2023-03-28

© Author(s) (or their employer(s)) and *Oftalmologia* 2023. Re-use permitted under CC BY-NC. No commercial re-use.

© Autor (es) (ou seu (s) empregador (es)) e *Oftalmologia* 2023. Reutilização permitida de acordo com CC BY-NC. Nenhuma reutilização comercial.

**DOI:** <https://doi.org/10.48560/rspo.28834>

**PALAVRAS-CHAVE:** Acuidade Visual; Catarata/congénita; Catarata/diagnóstico.

**KEYWORDS:** Cataract/congenital; Cataract/diagnosis; Visual Acuity.

Doente do sexo feminino, 41 anos, recorreu a uma consulta de Oftalmologia por hipovisão de longa data do olho esquerdo (OE). Sem antecedentes sistémicos de relevo. No exame oftalmológico, a melhor acuidade visual corrigida era de 8/10 no olho direito (OD) e 1/10 no OE. A biomicroscopia não apresentava achados de relevo no olho direito, contudo, no olho esquerdo, nomeadamente após midríase farmacológica, foi possível observar uma catarata polar posterior, uma morfologia pouco frequente de catarata e cirurgicamente desafiante.<sup>1</sup> As cataratas polares posteriores

são maioritariamente bilaterais e podem ser classificadas com base nas suas características fenotípicas.<sup>2,3</sup> A fotografia representa uma catarata caracterizada por uma opacidade central aderente à cápsula posterior, que se continua anteriormente por uma estrutura constituída por vários anéis concêntricos, criando a aparência em alvo ou em casca de cebola; em retroiluminação sugere o aspeto de lua cheia.<sup>2,3</sup> Na idade adulta pode condicionar queixas de *glare* e halos luminosos. Neste caso, a acuidade visual do OE é baixa (1/10), em resultado da ambliopia condicionada pela localização da catarata (central e posterior), pelo tamanho e pela densidade.

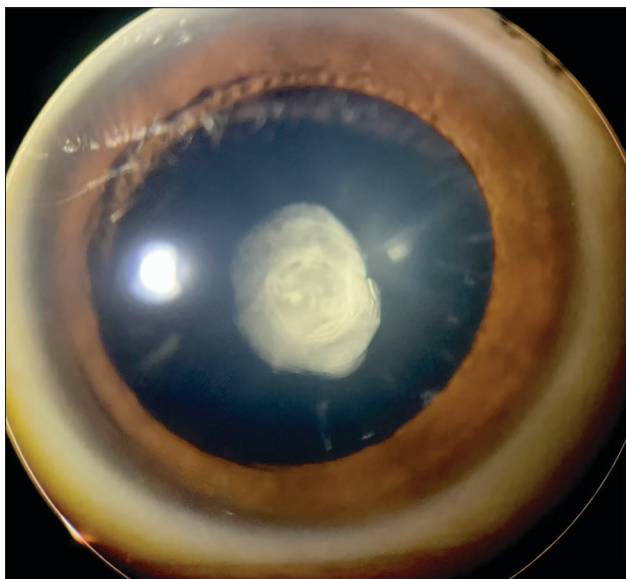


Figura 1. Catarata polar posterior (em alvo, em casca de cebola ou em lua cheia)

### CONTRIBUTORSHIP STATEMENT / DECLARAÇÃO DE CONTRIBUIÇÃO:

MR: Redação da versão final do manuscrito, pesquisa bibliográfica, revisão e aprovação do manuscrito final.

AM: Revisão das versões anteriores e aprovação do manuscrito final.

### RESPONSABILIDADES ÉTICAS

**Conflitos de Interesse:** Os autores declaram a inexistência de conflitos de interesse na realização do presente trabalho.

**Fontes de Financiamento:** Não existiram fontes externas de financiamento para a realização deste artigo.

**Confidencialidade dos Dados:** Os autores declaram ter seguido os protocolos da sua instituição acerca da publicação dos dados de doentes.

**Consentimento:** Consentimento do doente para publicação obtido.

**Proveniência e Revisão por Pares:** Não comissionado; revisão externa por pares.

## ETHICAL DISCLOSURES

**Conflicts of Interest:** The authors have no conflicts of interest to declare.

**Financing Support:** This work has not received any contribution, grant or scholarship.

**Confidentiality of Data:** The authors declare that they have followed the protocols of their work center on the publication of data from patients.

**Patient Consent:** Consent for publication was obtained.

**Provenance and Peer Review:** Not commissioned; externally peer reviewed.

## REFERENCES

1. Foster GJL, Ayers B, Fram N, Hoffman RS, Khandewal S, Ogawa G, et al. Phacoemulsification of posterior polar cataracts. *J Cataract Refract Surg.* 2019;45:228-35. doi: 10.1016/j.jcrs.2018.09.029.
2. Vasavada AR, Raj SM, Vasavada V, Shrivastav S. Surgical approaches to posterior polar cataract: a review. *Eye.* 2012; 26:761–70. doi: 10.1038/eye.2012.33.
3. Vajpayee RB, Sinha R, Singhvi A, Sharma N, Titiyal JS, Tandon R. “Layer by layer” phacoemulsification in posterior polar cataract with pre-existing posterior capsular rent. *Eye* 2008; 22:1008–10. doi: 10.1038/sj.eye.6702795.



**Corresponding Author/  
Autor Correspondente:**

**Margarida Ribeiro**

Serviço de Oftalmologia,  
Centro Hospitalar e Universitário de São João  
Alameda Prof. Hernâni Monteiro  
4200-319 Porto, Portugal  
margarida.ribeiro.guimaraes@gmail.com



ORCID: 0000-0002-0196-3840